

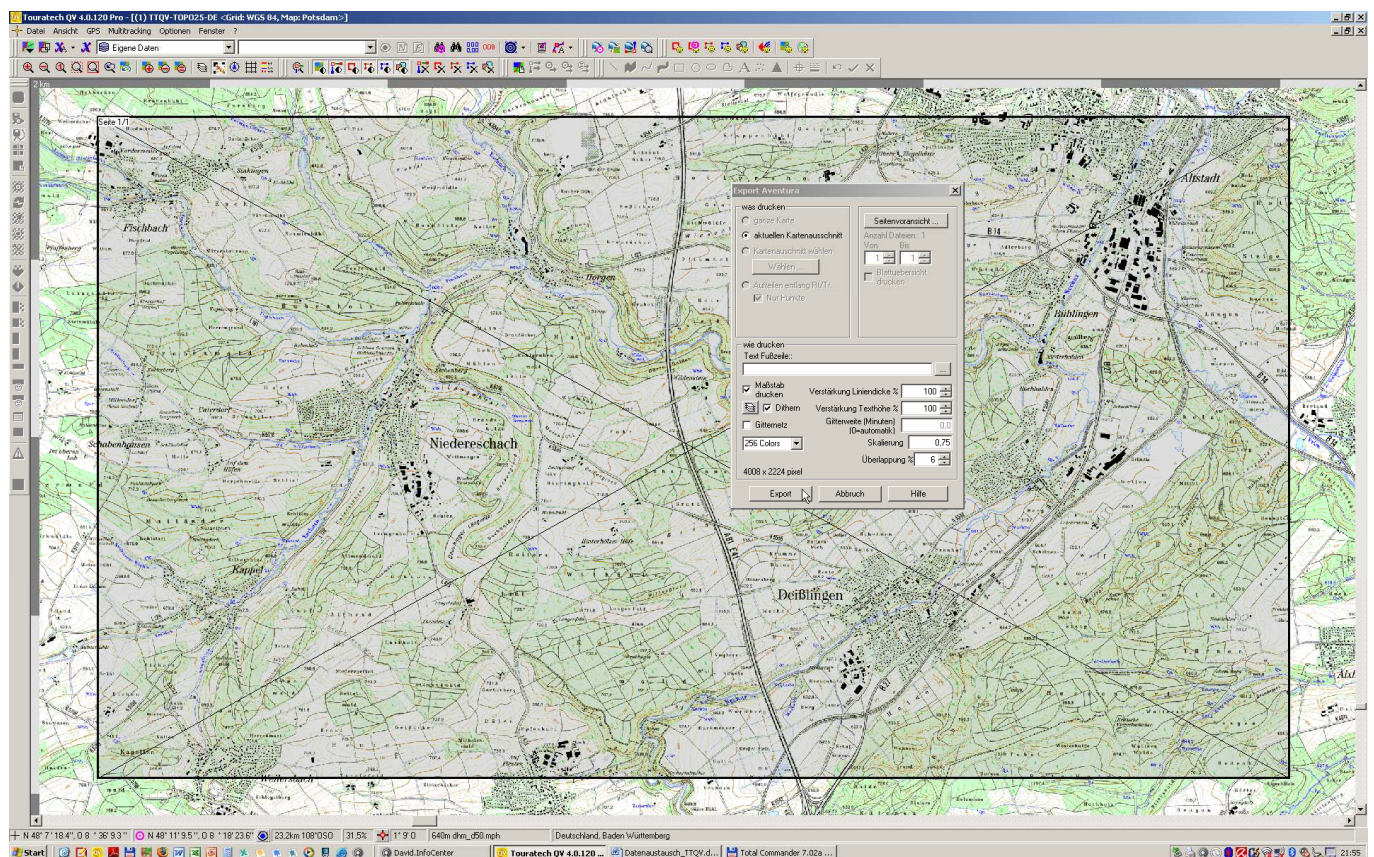
Inhaltsverzeichnis

1. Export von Rasterkarten aus Touratech QV auf das Aventura-TwoNav-GPS
2. Export von Geodaten aus Touratech QV auf das Aventura-TwoNav-GPS
3. Import von Tracklogs und Geodaten aus dem Aventura-TwoNav-GPS nach Touratech QV

1. Export von Rasterkarten aus Touratech QV auf das Aventura-TwoNav-GPS

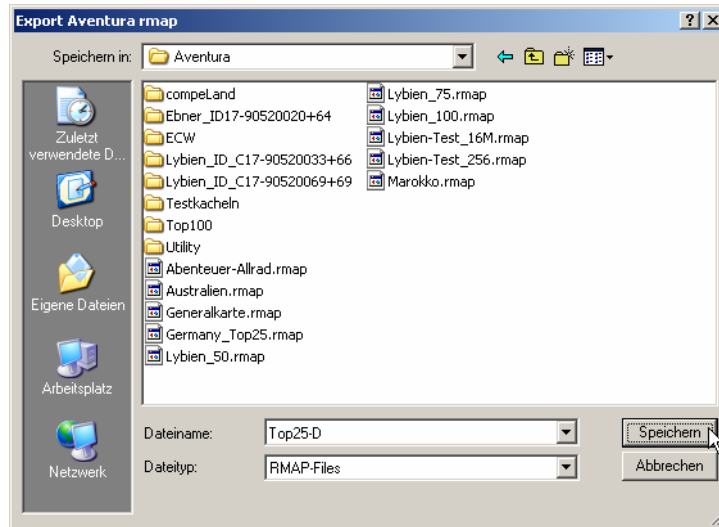
Grundsätzlich können Sie jede kompatible Rasterkarte aus Touratech QV in das RMAP-Format für das Aventura TwoNav-GPS exportieren. Dazu können Sie entweder die beiliegende TTQV-Demo auf dieser DVD nutzen oder eine TTQV-Lizenz in der Version Standard, Power User oder Professional. In jedem Fall benötigen Sie das Release 4.0.120 oder neuer (auf DVD in der Packungsbeilage enthalten). Für freischaltungspflichtige Karten ist eine lizenzierte QV-Version notwendig. Zum Export einer Rasterkarte gehen Sie wie folgt vor:

- Öffnen Sie die Rasterkarte in TTQV und wählen einen Ausschnitt.
- Wählen Sie "Datei > Export Aventura" im QV-Hauptmenü.
- Es öffnet dann ein Dialogfenster, in dem Sie den Skalierungsfaktor einstellen können. Hier bedeutet 1" Originalauflösung (Zoomstufe 100%). Die Kachelgröße ist auf max. ca. 9000 x 6000 Pixel begrenzt. Bei größeren Arealen müssen also mehrere Kacheln exportiert werden. Dies lässt sich am einfachsten über den Multiseiten-Kartenausgabe realisieren (s. TTQV-Handbuch). Es können max. 99 Kartenausschnitte gleichzeitig exportiert werden.

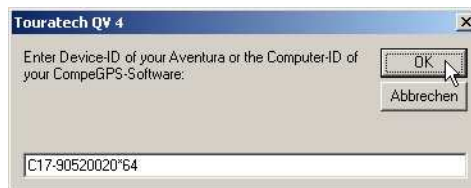


Man kann durch Reduzierung der Auflösung (Skalierungsfaktor < 1) größere Kartenausschnitte realisieren weil dann die Pixelgrenze eine größere Fläche widerspiegelt. Dies ist aber mit einem Verlust an Detailschärfe des Kartenbildes verbunden.

- Wählen Sie ein Exportverzeichnis und einen Datenamen. Sie können die Datei auch direkt auf die SD-Karte im Aventura übertragen, es empfiehlt sich aber, die Datei zusätzlich auf der Festplatte Ihres PCs zu speichern:



- Am Ende des Exportmenüs wird nach der Device-ID des Aventuras gefragt. Diese findet man im Aventura unter "Menü > Konfiguration > System > Nächste > Nächste > Gerät ID". Diese ID hat das Format *XXX-YYYYYYYX*YY* wobei *X* für *Buchstaben* und *Y* für *Zahlen* steht. Diese *ID* muss im Export-Abfragefeld von TTQV eingegeben werden. Auf den meisten PC-Konfigurationen muss die vollständige ID eingegeben werden, es gibt aber auch Konstellationen, bei denen die Eingabe ohne die letzten 3 Zeichen erfolgen muss! Nach einmaliger Eingabe merkt sich TTQV diese ID, sie muss also nicht ständig neu eingegeben werden.



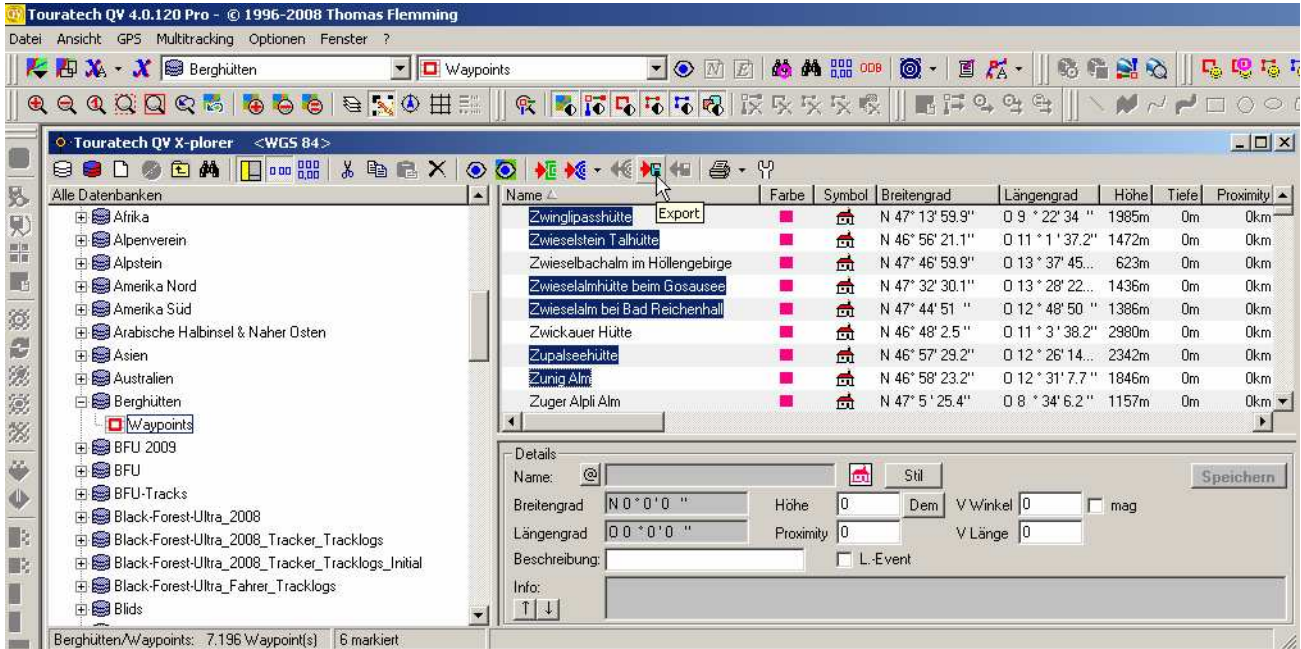
- Die *.RMAP - Datei muss anschließend in das Verzeichnis: „X:\TwoNavDataMaps“ übertragen werden. Dabei steht „X:“ für den Laufwerksbuchstaben unter dem die SD-Karte in Ihrem PC angesprochen wird (je nach PC-Konfiguration unterschiedlich).
- Im Aventura wird die Karte über „Menü > Daten > Karten“ ausgewählt und über die Lupe angezeigt:



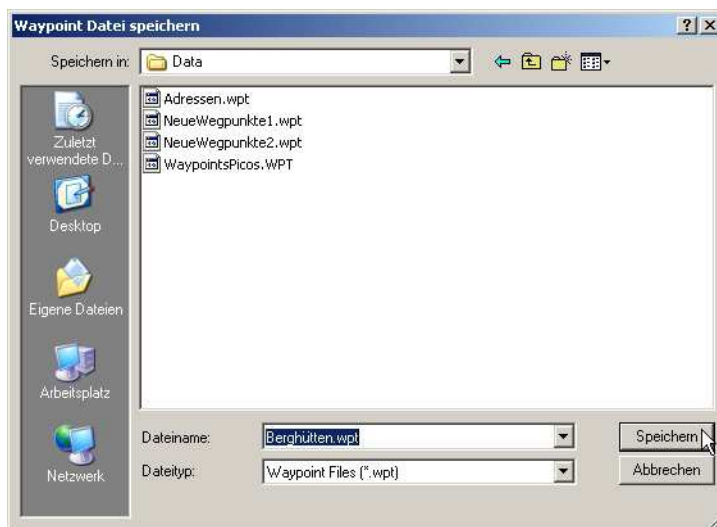
2. Export von Geodaten aus Touratech QV auf das Aventura-TwoNav-GPS

Der Datenaustausch zwischen TTQV und dem Aventura kann entweder direkt im TwoNav-Format oder im GPX-Format erfolgen. Gehen Sie zum Export von Wegpunkten, Tracks oder Routen auf den Aventura wie folgt vor:

- Im QV X-Plorer die Wegpunkte, Tracks oder Routen, die exportieren werden sollen markieren und dann auf "Export" klicken:



- In der Drop-Down-Liste das Format „Twonav, Compe“ für direkten Export im Aventura-Format auswählen. Für einen Export im GPX-Format wählen Sie „GPX“:
- Wenn der Aventura per USB mit dem PC verbunden ist, dann kann die GPX-Datei direkt auf die SD-Speicherkarte abgelegt werden. Dazu müssen Sie das Verzeichnis „E:\TwoNavData\Data\“ nutzen. Der Datei-name ist frei wählbar (Der Laufwerksbuchstaben unter dem die SD-Karte in Ihrem PC angesprochen wird ist von PC zu PC unterschiedlich):



- Im Aventura stehen die exportierten Wegpunkte, Tracks oder Routen dann *unter* „Menü > Daten > Wegpunkte“ bzw. „Menü > Daten > Tracks“ bzw. „Menü > Daten > Routen“ zur Verfügung (links).
- Durch Tippen auf den Dateinamen öffnet die Liste (rechts):



- Markieren Sie den Wegpunkt, auf den Sie zoomen möchten und klicken Sie auf die Lupensymbol:



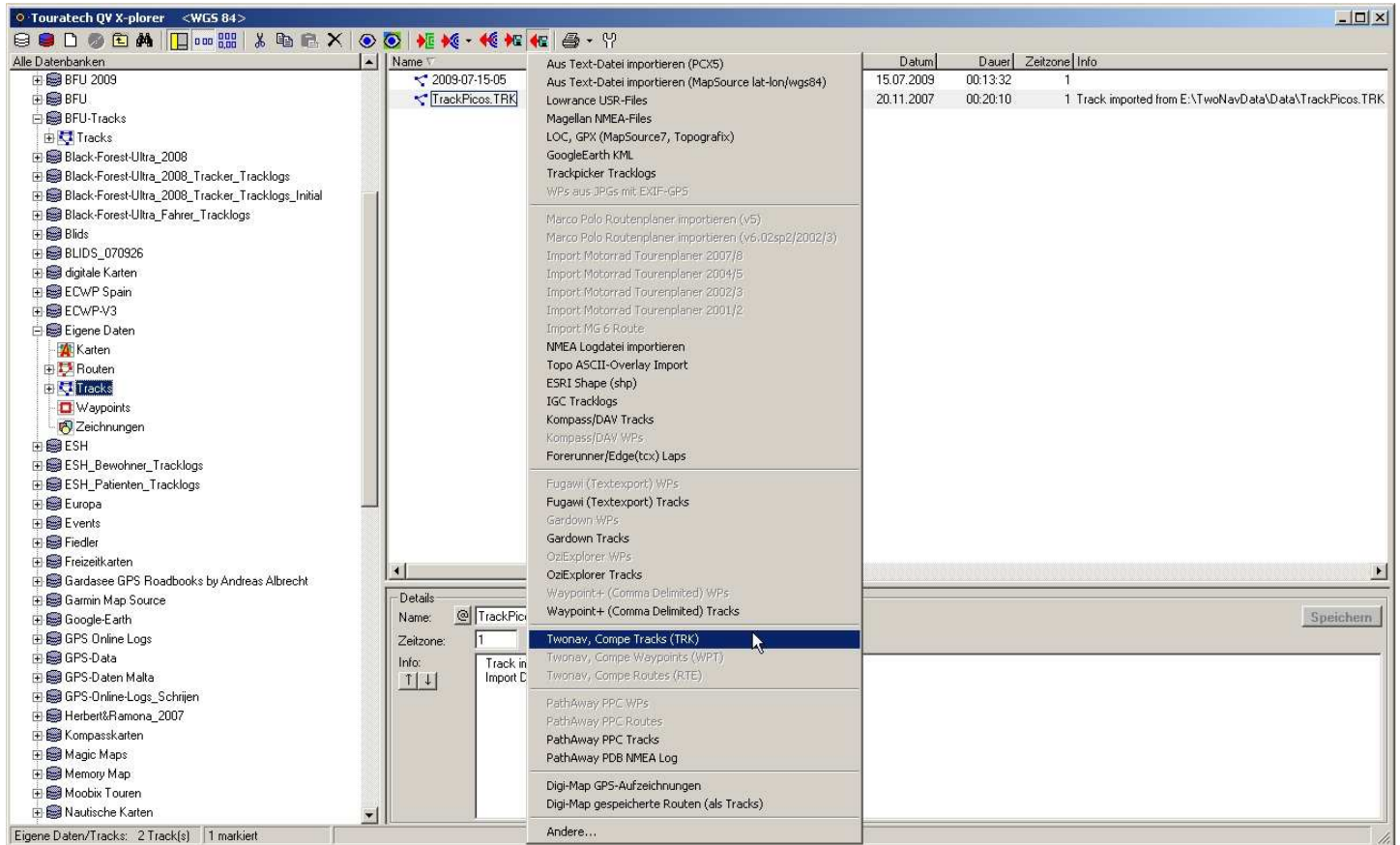
- Alternativ steht die Funktion „Navigiere zu“ (Schlangenlinie mit Pfeil) zur Verfügung. Diese aktiviert direkt eine Straßen- oder Luftlinien-Navigation zum gewählten Wegpunkt (je nachdem, ob Sie sich im Outdoor- oder Straßennavigations-Modus befinden). Die Funktion „Navigiere zu“ setzt voraus, dass a) GPS-Empfang gegeben ist und dass b) eine passende Karte aktiviert ist.

Alle Schritte funktionieren beim Export von Tracks und Routen auf dieselbe Weise !

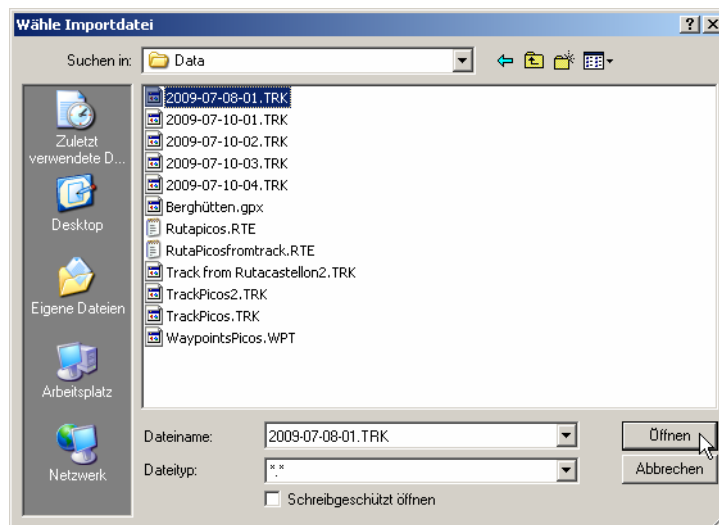
3. Import von Tracklogs und Geodaten aus dem Aventura-TwoNav-GPS nach Touratech QV

Zum Import von Tracklogs nach TTQV gehen Sie wie folgt vor:

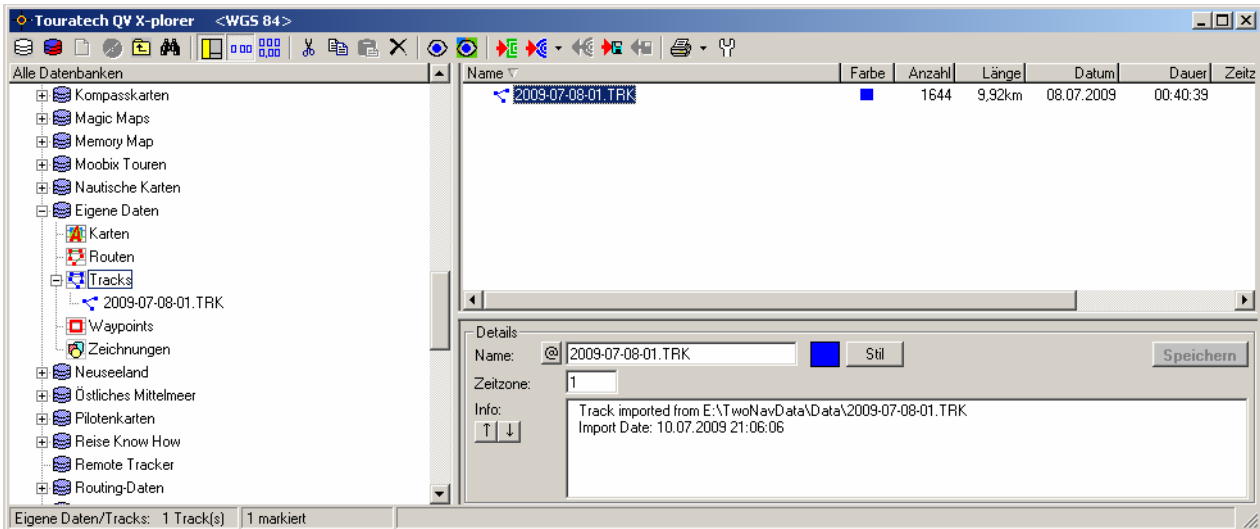
- Markieren Sie eine Tracktabelle Ihrer Wahl in einer beliebigen Datenbank, Klicken auf das Import-Icon und wählen als Import-Format „Twonav, Compe (TRK)“ im Drop-Down-Menü:



- Wählen Sie das Wechsellaufwerk mit der SD-Speicherkarte des Aventuras und dort das Verzeichnis „E:\TwoNavData\Data“ (Der Laufwerksbuchstaben unter dem die SD-Karte in Ihrem PC angesprochen wird ist von PC zu PC unterschiedlich):



- Anschließend schließen Sie den Trackimport durch Klick auf den „Importieren...“-Button ab. Danach steht der Track im QV X-Plorer zur Anzeige oder zur weiteren Bearbeitung zur Verfügung:



Hinweis: Der Aventura speichert Tracklogs im Verzeichnis „E:\TwoNavData\Data\“ nach der Namenskonvention „YYYY-MM-DD.TRK“. Hierbei stehen YYYY für das Jahr, MM für den Monat und DD für den Tag.

Der Import von anderen Tracks, Wegpunkten und Routen erfolgt auf dieselbe Weise!

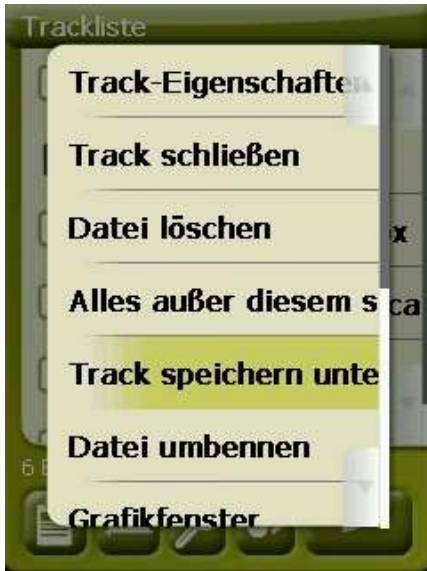
Sie müssen dabei in erster Linie beachten, dass Sie im QV X-Plorer je nach Arte der Daten, die importiert werden sollen, zunächst eine passende Tabelle in einer beliebigen Datenbank wählen. Also

- Für Wegpunkte eine Wegpunkttable
- Für Tracks eine Tracktable
- Für Routen eine Routentable

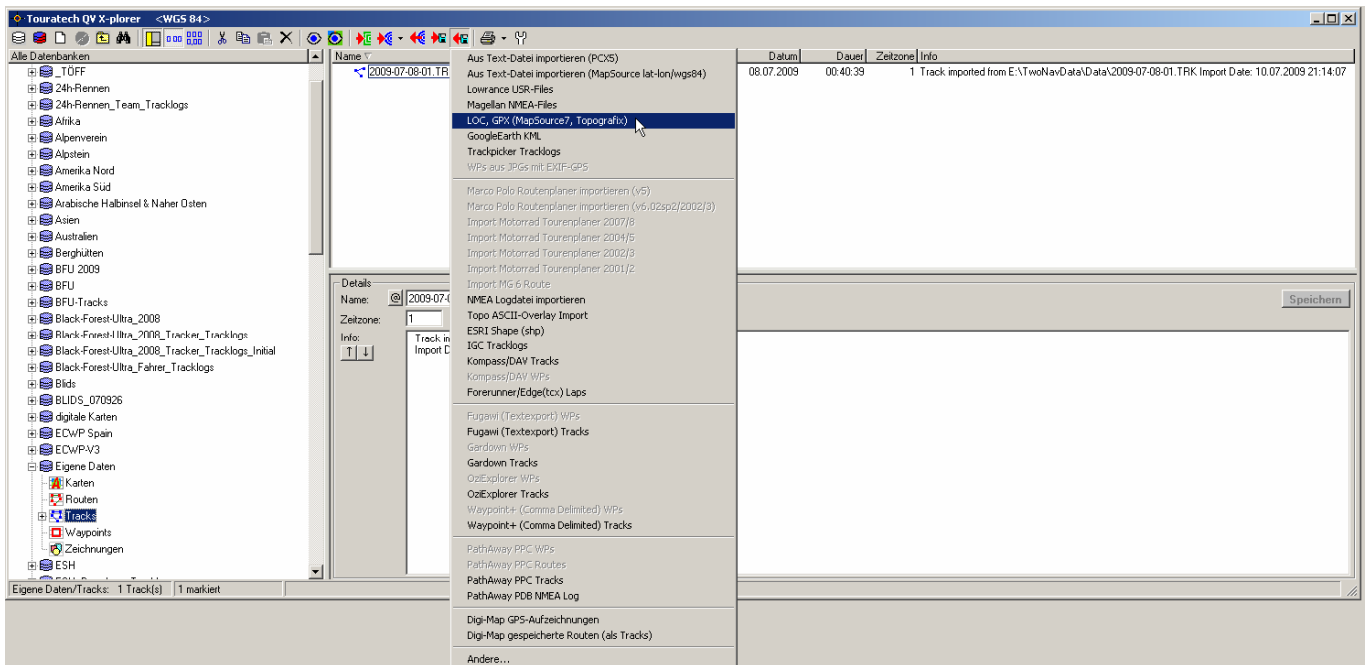
TTQV passt dann automatisch das entsprechende Export-Dropdown-Menü an und listet als passende Importoption „TwoNav, Compe Waypoints (WPT)“, „TwoNav, Compe Tracks (TRK)“ bzw. „TwoNav, Compe Routes (RTE)“.

Sie können sämtliche Geodaten (Wegpunkte, Tracks oder Routen) auch im GPX-Format nach TTQV importieren:

- Rufen Sie zunächst im Aventura über "Menü > Daten > Wegpunkte" bzw. „> Tracks“ bzw. „> Routen“ die entsprechende Liste mit allen Wegpunkten / Tracks bzw. Routen auf.
- Markieren Sie das gewünschte Element und öffnen über einen langen Klick oder durch Druck auf die **MENU** – Taste das Kontext-Menu.
- Wählen Sie „Wegpunkt / Track / Route speichern unter“ und dann unter „Typ“ die Option „GPS Exchange File“ (*.gpx). Der Aventura speichert die Datei dann im Verzeichnis „E:\TwoNavData\Data“ auf der SD-Speicherkarte ab (Der Laufwerksbuchstaben für die SD-Karte kann von PC zu PC variieren).



- Danach können die Geodaten (Wegpunkt / Track / Route) einfach über die Import-Option „LOC, GPX“ nach TTQV importiert werden. Dazu muss eine passende Wegpunkt- / Track- oder Routentabelle einer beliebigen Datenbank markiert sein und das Daten-Import-Icon (Diskette mit Linkspfeil) geklickt werden:



- Danach stehen die Geodaten in TTQV wie gewohnt zur Visualisierung oder Bearbeitung zur Verfügung!